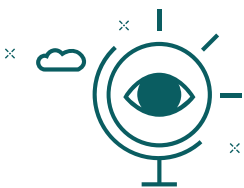
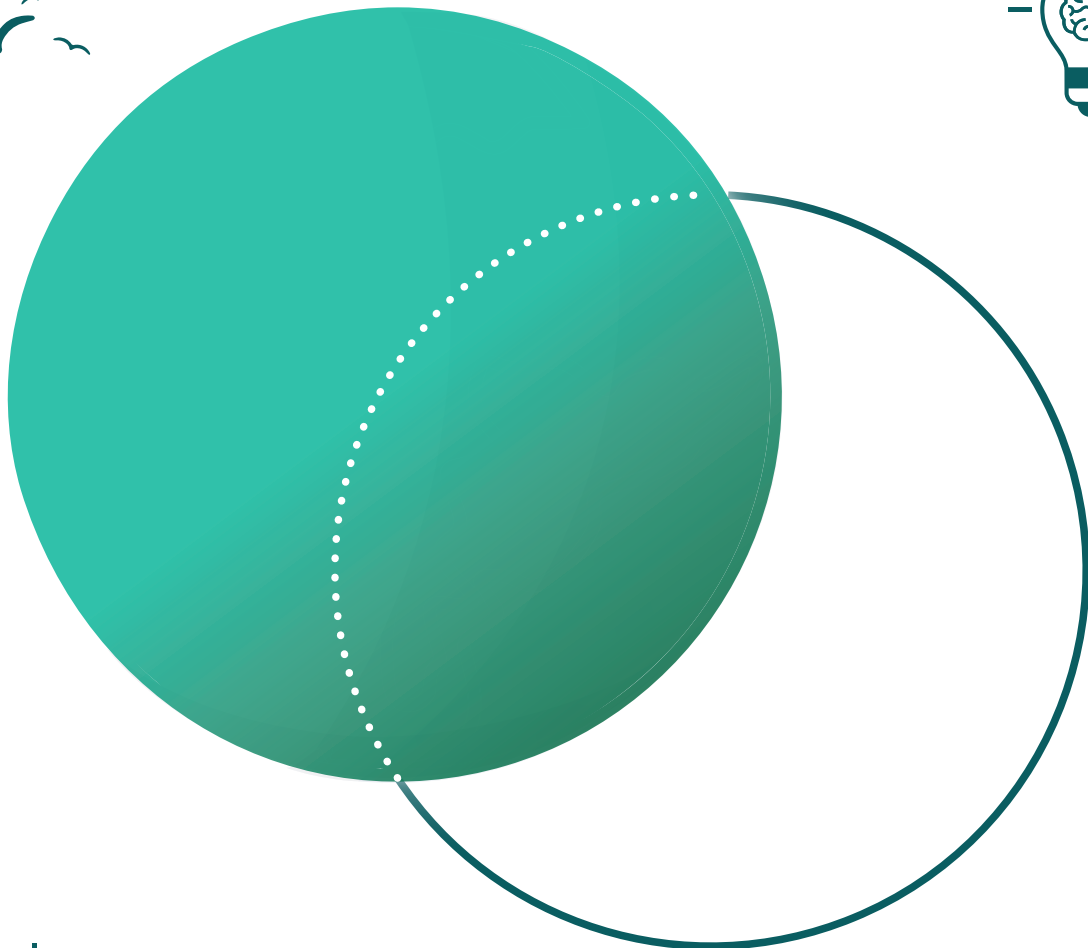


PROGRAMME PARTENARIAL CADRE 2021-2023

APPROUVÉ PAR L'ASSEMBLÉE GÉNÉRALE DU 8 OCTOBRE 2020





**Les orientations du programme partenarial cadre
2021-2023 ont été approuvées à l'unanimité par
l'assemblée générale de l'ADEUPa le 8 octobre 2020**

Édito

Le programme partenarial cadre est le socle des interventions de l'ADEUPa Brest-Bretagne. Il permet d'inscrire les travaux de l'agence dans le cadre d'orientations qui répondent aux attentes exprimées conjointement par l'ensemble de ses membres.

Sa révision triennale permet aux administrateurs de débattre de la mission confiée à l'agence, des évolutions accomplies et de celles à envisager.

Au cours des dernières années, l'ADEUPa a vécu un changement d'échelle, la conduisant à se positionner comme plateforme de coopération au service des acteurs publics de l'Ouest breton. Ce positionnement est aujourd'hui reconnu, comme en témoignent les sollicitations nombreuses qui lui sont adressées par les nouvelles équipes intercommunales.

Cette confiance marque la reconnaissance du professionnalisme de l'équipe salariée, de la qualité des travaux menés, tout autant que de la capacité à renouveler le regard porté sur nos territoires pour nous aider à avoir un temps d'avance dans la conception et la mise en œuvre des politiques locales.

En publiant à l'été 2020 *L'Ouest breton en transitions, enjeux et perspectives* l'ADEUPa nous a proposé des repères pour :

- comprendre et anticiper l'évolution des modes de vie
- explorer de nouveaux modèles économiques en contexte de transition écologique
- penser l'évolution des espaces
- accompagner les évolutions institutionnelles
- et ainsi construire l'avenir d'un Ouest breton inventif et attractif.

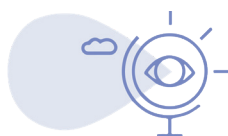
L'assemblée générale du 8 octobre 2020 a validé ces cinq axes comme formant le cadre d'orientations stratégiques au sein duquel inscrire les travaux de l'agence au cours des trois années à venir.

Ce faisant, il s'agira pour l'ADEUPa d'être à nos côtés pour nous aider à nous situer dans un monde qui change, pour nous aider à préparer l'avenir et pour partager notre connaissance des territoires.

François Cuillandre
Président de l'Adeupa Brest-Bretagne

L'Adeupa, agence d'urbanisme de Brest-Bretagne

L'Adeupa, agence d'urbanisme de Brest-Bretagne, est une association qui réunit 31 acteurs publics de l'Ouest breton (État, collectivités, établissements publics...). Elle se positionne comme **plateforme de coopération territoriale au service de ses membres pour :**



SE SITUER DANS UN MONDE QUI CHANGE
par ses observatoires



PRÉPARER L'AVENIR
par ses études et les démarches de planification



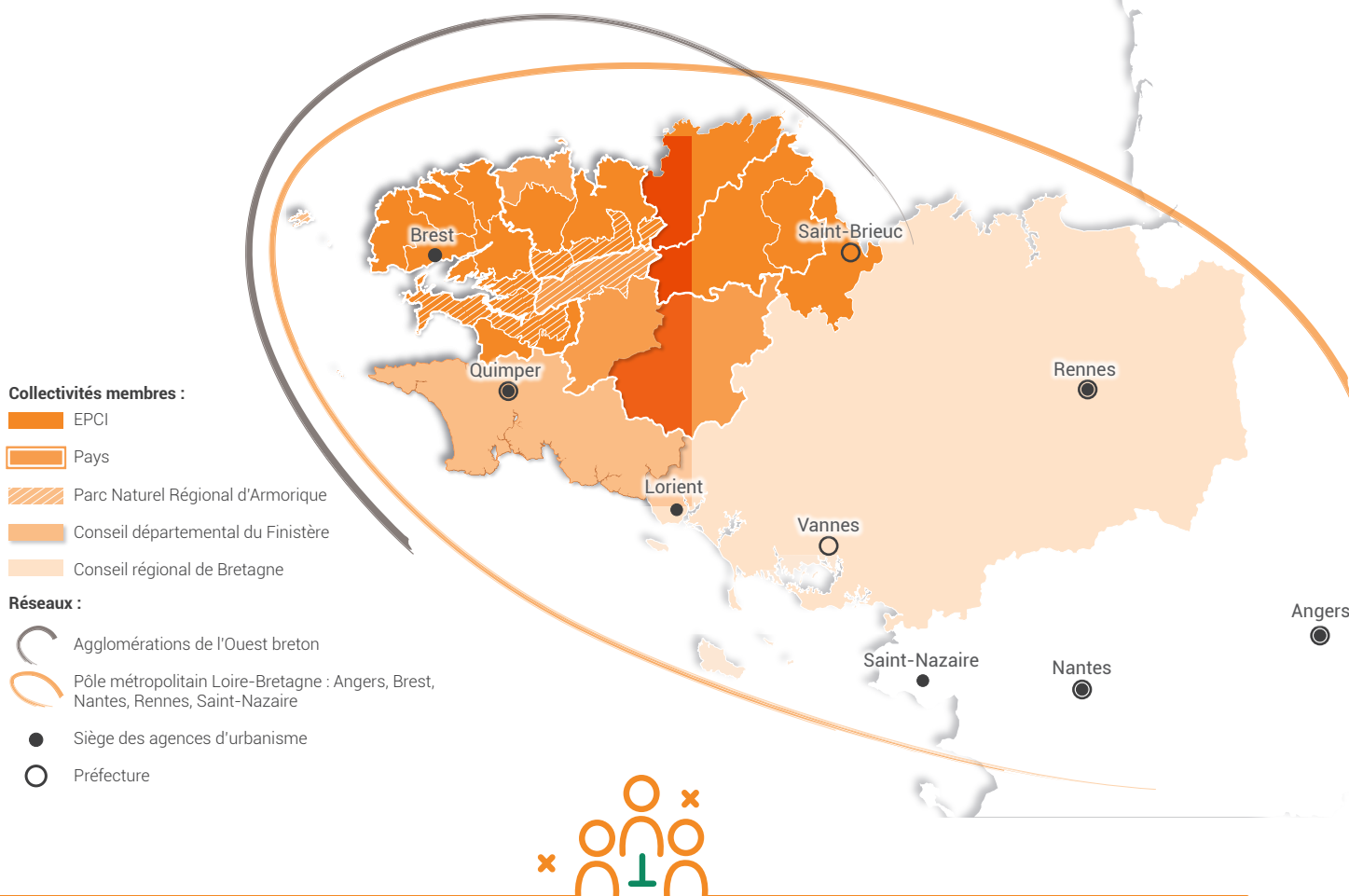
PARTAGER LA CONNAISSANCE DES TERRITOIRES
par la diffusion de ses travaux, de ses
données, et l'animation d'échanges

Chaque année, l'Adeupa met en œuvre un programme de travail partenarial pour lequel elle perçoit des subventions de ses membres. En retour, ils ont accès à l'ensemble de ses travaux.



**VISIONNEZ LA VIDÉO DE
PRÉSENTATION DE L'AGENCE EN
SCANNANT CE CODE**
(2:23 min)

31 membres



- × Métropole de Brest
- × État
- × Conseil régional de Bretagne
- × Conseil départemental du Finistère
- × Pôle métropolitain du Pays de Brest
- × Communautés de communes du pays de Brest :
Lesneven Côte des Légendes, Pays des Abers,
Pays d'Iroise, Pays de Landerneau-Daoulas,
Pleyben-Châteaulin-Porzay, Presqu'île de Crozon-
Aulne Maritime
- × Morlaix Communauté
- × Communauté de communes du pays de Landivisiau
- × Lannion-Trégor Communauté
- × Guingamp-Paimpol Agglomération
- × Leff Armor Communauté
- × Saint-Brieuc Armor Agglomération
- × Parc Naturel Régional d'Armorique
- × Pôle d'équilibre territorial et rural du pays du Centre
Ouest Bretagne
- × Pôle d'équilibre territorial et rural du Pays de
Guingamp
- × Pôle d'équilibre territorial et rural du Pays de Morlaix

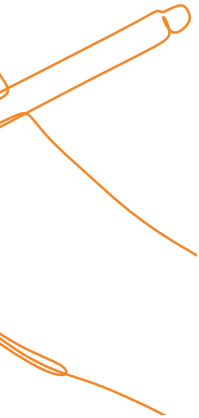
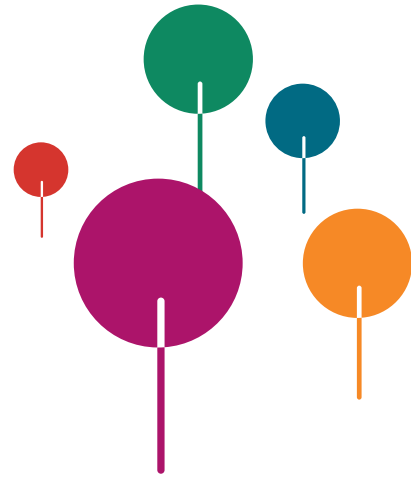
- × Université de Bretagne Occidentale
 - × Centre hospitalier régional universitaire de Brest
 - × Chambre de commerce et d'industrie métropolitaine
Bretagne ouest
 - × Chambre des métiers et de l'artisanat du Finistère
 - × Chambre d'agriculture du Finistère
 - × Foncier de Bretagne
 - × Brest métropole habitat
 - × Défis Emploi pays de Brest
 - × Centre communal d'action sociale de Brest
- × Membre associé
Technopôle Brest-Iroise

L'avenir ne se prévoit pas, il se prépare.

En ouverture de mandat, l'équipe de l'ADEUPa a proposé aux élus des clés de lecture des dynamiques à l'œuvre à l'échelle de l'Ouest breton. Il s'agissait notamment d'éclairer la réflexion dans le cadre de l'élaboration ou la révision de projets de territoires, et de concevoir l'action d'aujourd'hui en ce qu'elle contribue à l'émergence de futurs que l'on peut souhaiter heureux.

La publication *L'Ouest breton en transitions, enjeux et perspectives*, donne ainsi à voir comment nos modes de vie et les modèles économiques qui les sous-tendent façonnent les territoires en même temps que leur évolution des dernières décennies a conduit à une pression excessive sur les écosystèmes planétaires. En mettant, en regard des dynamiques à l'œuvre, les principaux enjeux qui en découlent et les leviers dont disposent les acteurs publics pour agir, elle invite à écrire un nouveau récit territorial qui nous relie davantage aux autres et à la Terre. La bifurcation que cela implique a été au cœur de la 41^e Rencontre des agences d'urbanisme, organisée par l'ADEUPa en décembre 2020 sous le titre *Explorons nos futurs (heureux)*.





L'Adeupa Brest-Bretagne Orientations 2021-2023

Les échanges menés avec les membres de l'ADEUPa convergent avec les réflexions, menées au sein de la Fédération nationale des agences d'urbanisme, sur le positionnement des agences d'urbanisme et la façon d'appréhender les enjeux du temps présent.

L'assemblée générale du 8 octobre 2020 a donc confirmé le positionnement de l'Adeupa comme plateforme de coopération au service des acteurs publics de l'Ouest breton et elle a validé la structuration du programme de travail partenarial 2021-2023 selon les cinq axes suivants :

1. Comprendre et anticiper l'évolution des modes de vie ;
2. Explorer de nouveaux modèles économiques en contexte de transition écologique ;
3. Penser l'évolution des espaces (urbains, périurbains, ruraux, littoraux, maritimes) ;
4. Accompagner les évolutions institutionnelles.
5. Construire collectivement l'avenir d'un Ouest breton inventif et attractif ;

1

Comprendre et anticiper l'évolution des modes de vie

Les évolutions démographiques et sociétales façonnent en profondeur la vie locale. Il est question, pour l'Adeupa, de donner à voir les mutations à l'œuvre et d'en anticiper l'impact. Il s'agit également de proposer, dans l'ensemble de ses interventions, un regard qui soit attentif aux enjeux de cohésion sociale et de développement de l'autonomie des habitants à chaque étape de leur vie.

Considérant que l'évolution des modes de vie, de ce qui fait la qualité de vie, des valeurs portées par les habitants de l'Ouest breton ne peut s'appréhender par la seule statistique, l'Adeupa cherchera à approcher ces sujets en s'appuyant davantage sur des enquêtes qualitatives.

Par ailleurs, les inégalités sociales sont souvent lues sous le prisme des revenus et de la géographie. Elles le sont encore trop peu sous le prisme des liens sociaux informels et du rapport aux temps, maîtrisés ou subis : l'Agence aura pour objectif de développer des outils de lecture et d'analyse sociologique des rapports au temps.



2

Explorer de nouveaux modèles économiques dans le contexte de transition écologique

Économie de la connaissance, économie du partage, économie circulaire, économie symbiotique... la diversité des qualificatifs illustre la recherche de modèles adaptés à une société mondialisée qui prend conscience des atteintes excessives qu'elle porte aux écosystèmes. En donnant à voir où est produite la richesse, comment elle est redistribuée, en lien avec les ressources, infrastructures, équipements, entreprises et organismes qui maillent le territoire, l'ADEUPa aide à connaître et comprendre l'économie territoriale. Il s'agit de poursuivre ces travaux en renforçant la contribution aux réflexions prospectives autour des modèles économiques de demain pour permettre de faire émerger une économie performante et régénératrice des ressources naturelles et sociales.



Relier, plus qu'opposer, économie et écologie apparaît comme le principal défi contemporain. Il paraît donc opportun d'accompagner les acteurs dans l'exploration de modèles économiques qui régénèrent les ressources naturelles et sociales plus qu'ils ne les exploitent. À ces enjeux s'ajoutent ceux de souveraineté industrielle et de recherche d'une plus grande autonomie énergétique, alimentaire... Pour autant, autonomie et recherche de résilience ne signifiant pas autarcie, il reste indispensable de cultiver l'insertion dans l'économie mondiale de la connaissance, confirmant notamment le caractère stratégique du développement des compétences et infrastructures liées au numériques.

Aussi, l'Adeupa poursuivra l'analyse des filières stratégiques du territoire et explorera davantage :

- le déploiement d'outils de suivi de l'environnement et de la transition écologique ;
- les fonctions économiques essentielles, publiques et privées ;
- l'économie circulaire, le biomimétisme, les lowtech ;
- les leviers d'un positionnement fort sur le numérique.



3 Penser l'évolution des espaces urbains, périurbains, ruraux, littoraux, maritimes

Ralentissement voire décroissance démographique, vieillissement, desserrement des ménages, recompositions commerciales, essor du numérique, réchauffement climatique... les villes et territoires de l'Ouest breton font face à des transformations multiples. L'ADEUPa accompagne l'élaboration de projets urbains qui intègrent et anticipent les mutations socio-économiques. Elle cherchera à développer une vision plus intégrée en donnant également à voir les flux générés par la ville, en insérant les projets urbains dans les socio-éco-systèmes territoriaux.

Les dynamiques démographiques à l'œuvre dans l'Ouest breton invitent à réorienter en profondeur la production de logements. Par ailleurs, la recherche de sécurité (face aux risques sanitaires et naturels notamment) apparaît comme une nécessité renforcée. Aussi, la pensée aménagiste évolue-t-elle pour s'orienter vers la recherche d'une plus grande résilience des habitats humains, mieux connectés aux ressources bio-géo-physiques locales. Face à cet avenir incertain, la planification mérite également d'être revisitée en étant davantage conçue comme un cadre d'expression de valeurs et repères communs que comme un cadre normatif intangible.

Au regard de ces enjeux, l'Adeupa veillera à explorer plus avant ce que seraient des modes d'habiter plus sobres en ressources matérielles, en cohérence avec la capacité d'accueil du territoire. En particulier, elle approfondira ce qu'impliquent les objectifs de zéro artificialisation nette des sols et de neutralité carbone, en lien avec l'économie territoriale (emploi des métiers de la transition écologique).

Accompagner les évolutions institutionnelles



Une nouvelle organisation territoriale de la République a été dessinée par des lois récentes, renforçant le couple EPCI-Région, conférant un rôle particulier aux métropoles, et revisitant les cadres de la planification en termes d'aménagement et de développement des territoires.

L'ADEUPa accompagne ses membres dans les réflexions relatives à l'exercice de leurs compétences, à leur périmètre géographique d'intervention, à leurs volontés de coopération.

En ce début de mandat, les termes dans lesquels sont formulés les enjeux de développement territorial font, aux côtés de la recherche d'attractivité et de compétitivité, davantage de place aux enjeux de cohésion sociale et territoriale, de souveraineté, de transition écologique. Les collectivités, très mobilisées lors du dernier mandat par les prises de nouvelles compétences, sont à présent en situation de les exercer en exprimant le besoin d'une vision stratégique intégrée. De nouveaux projets de territoire et une nouvelle contractualisation s'engagent, avec une volonté manifeste de « faire ensemble », au-delà des limites des intercommunalités.

L'Adeupa s'attachera à être disponible pour accompagner en proximité les réflexions des collectivités sur leur projet de territoire et les futurs exercices de contractualisation. Elle renforcera sa capacité à animer les processus d'échange, de concertation et de co-construction avec l'ensemble des acteurs locaux.



5

Construire collectivement l'avenir d'un Ouest breton inventif et attractif

Pour aider à définir les futurs souhaitables pour l'Ouest breton, l'ADEUPa mène des études prospectives et anime des temps d'échange. Par l'observation des dynamiques territoriales, elle permet aux acteurs locaux d'identifier les échelles et leviers d'action pertinents, puis elle accompagne les coopérations interterritoriales en les situant dans leur contexte régional, national, voire mondial.

Au regard des évolutions institutionnelles, les membres de l'Adeupa expriment un besoin croissant de se positionner dans l'environnement territorial de la région Bretagne. Les dynamiques socio-économiques à front renversé entre l'Est et l'Ouest de la région les conduisent à envisager une plus grande coordination de l'action publique à l'échelle de l'Ouest breton, en lien avec les forces vives du territoire. Dans ce contexte, l'Adeupa apparaît comme une contributrice déterminante à la lecture partagée des dynamiques territoriales et à l'animation du dialogue entre acteurs de l'Ouest breton. Elle cherchera à structurer et à animer un cadre souple d'échanges et de réflexion stratégique à l'échelle de l'Ouest breton.





L'Adeupa Brest-Bretagne
Ressources et adaptation
des modes d'intervention

Une équipe pluridisciplinaire en dialogue avec les acteurs de l'ingénierie locale

L'Adeupa ambitionne de pouvoir donner à ses membres un coup d'avance dans la conduite de leurs missions, et d'accompagner leur montée en compétence. Il en résulte un positionnement de principe « d'explorateur du méconnu et ensemblier du tout ». Cela signifie maintenir et consolider les interventions de l'agence là où il n'y a pas d'autre intervenant et se retirer des champs bien couverts par d'autres acteurs de l'ingénierie publique ou privée. Cela implique également d'approfondir les approches pluridisciplinaires et la mise en cohérence des approches sectorielles.

Pour cela l'Adeupa cherchera à renforcer son insertion dans la chaîne de l'ingénierie locale, pour faciliter la mise en lien, la cohérence et le passage de la stratégie à l'opérationnel, par exemple en impulsant un espace de dialogue avec les acteurs de l'ingénierie locale.

Un objectif de stabilité des contributions financières des membres

Au regard du contexte budgétaire actuel, l'Adeupa organisera son activité au regard d'un objectif de stabilité des subventions de ses membres pour les trois ans à venir. Elle conservera une position ouverte vis-à-vis de sollicitations éventuelles de collectivités et acteurs publics de l'Ouest breton qui souhaiteraient adhérer.

Pour permettre de conduire les évolutions découlant des orientations du programme partenarial cadre, et au regard de la trajectoire budgétaire susmentionnée, l'Adeupa réfléchira :

- aux types d'interventions qui pourraient être abandonnés en ce qu'ils seraient soit caduques soit non spécifiques à l'agence et pourraient être prise en charge ailleurs ;
- à rechercher des moyens d'intervention supplémentaires, en particulier auprès des acteurs de l'ingénierie territoriale (gestionnaire eau, énergie, aménagement...) qui semblent demandeurs d'une vision de décloisonnée et prospective des dynamiques territoriales.

Poursuivre la consolidation des modes de fonctionnement internes

Le fonctionnement interne de l'agence mérite d'être consolidé en poursuivant les efforts engagés de structuration du management intermédiaire, de pilotage des ressources humaines et de formalisation de la gestion. Les efforts engagés en vue d'un meilleur calibrage et d'un meilleur suivi du programme de travail partenarial seront poursuivis, tout en veillant à préserver une large autonomie des salariés dans la conduite de leurs missions. La recherche de décloisonnement, de collégialité dans la conduite des projets, et d'ouverture aux disciplines aujourd'hui sous représentées à l'agence (ex. : écologie, aménagement urbain, méthodes participatives...) seront encouragés.



Benjamin GREBOT
Directeur



Éric LEMERRE
Responsable du pôle Planification
habitat et société



Jeanne ABERNOT
Socio-démographie



Fabien AUBRY
Planification



Vanessa CANTET
Habitat



Anne FÉREC
Habitat



Laurent LE CORVOISIER
Planification et modes
de vie



Nadège LOURDEAU
Planification



Jérôme DE CRIGNIS
Responsable du pôle Études
urbaines et environnementales



Anne-Simone BUREL
Paysage



Johane COLLOC
Urbanisme



Thibault EVANNO
Mobilités



Corentin LE MARTELOT
Mobilités



François RIVOAL
Responsable du pôle
Économie et coopérations



Lucie BIANIC
Économie et emploi



Baptiste BEBIN
Projets de territoire



Quentin DELAUNE
Économie



Maryse LARPENT
Conseil de développemr



Nadine LE HIR
Économie



François LE PELLEC
Économie



Sylvain ROUAULT
Responsable du pôle
Système d'information



Julie BARGAIN
Géomatique



Éloïse BLOUET
Statistiques



Antoine CHAMEAU
Foncier



Julien FLORANT
Économie et SIG



Arnaud JAOUEN
Statistiques



Christelle POULIQUEN-CALVEZ
Responsable du pôle
Administration et communication



**Juliette
BRANDENBURG**
Comptabilité-gestion



Joël BLONDEAU
(remplacement
comptabilité)



Magali CAN
Secrétariat



Timothée DOUY
Infographie



Dominique GAULTIER
Infographie



François MARTY
Documentation





AGENCE D'URBANISME DE BREST • BRETAGNE
18 rue Jean Jaurès - 29200 BREST
Tél. 02 98 33 51 71

www.adeupa-brest.fr