



Léger recul de l'emploi salarié privé en 2015 dans le pays de Brest

Au 31 décembre 2015, 97 400 salariés privés ont été comptabilisés par l'Urssaf et la Mutualité sociale agricole (MSA) dans le pays de Brest. Cet effectif est en baisse de 0,2 %, équivalent à 210 emplois en moins. La baisse est notable dans le secteur agricole du fait notamment de la volatilité des cours de certains produits (viande porcine, bovine et laitiers). Les grandes surfaces commerciales perdent également en effectif.

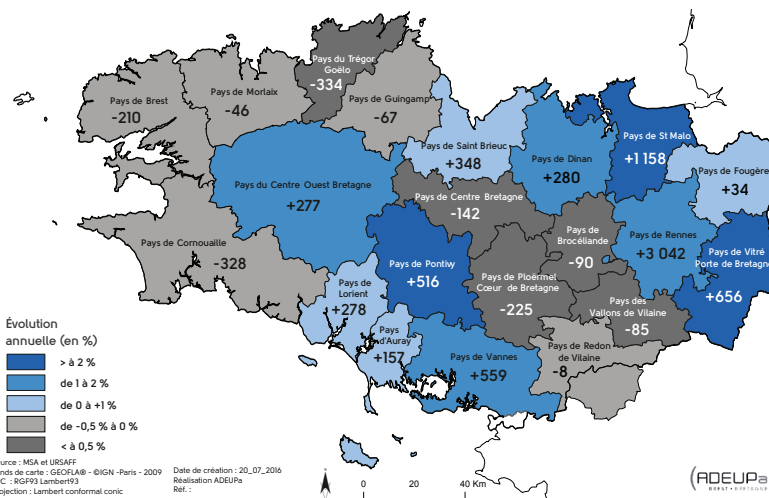
Au premier trimestre 2016, la tendance s'inverse puisqu'une hausse de l'emploi est constatée dans le pays de Brest mais aussi aux niveaux départemental et régional. La restauration, les services ou encore la construction sont les secteurs en croissance.

210 emplois en moins dans le pays de Brest

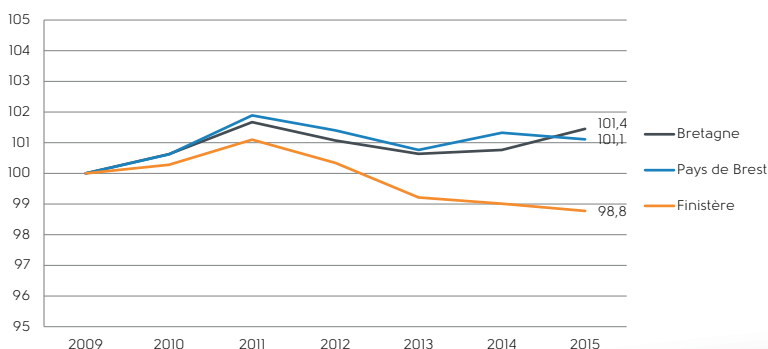
En fin d'année 2015, 97 397 emplois salariés privés ont été recensés par les services de la MSA et de l'Urssaf dans le pays de Brest. Ce chiffre correspond à une baisse de 210 emplois (-0,2 % par rapport à 2014). La légère croissance observée en 2014 ne s'est donc pas confirmée. A l'échelle finistérienne, l'évolution est similaire alors qu'en Bretagne le nombre de salariés dans le privé augmente de 0,7 %.

La diminution de l'emploi concerne une large partie de l'ouest breton. Les secteurs les plus touchés sont la culture & l'élevage, les coopératives agricoles ou les travaux de construction de gros œuvre dans le bâtiment. Même si certains signes encourageants ont pu être relevés au cours de l'année 2015, notamment dans la construction neuve, les effets sur l'emploi se font attendre.

Évolution de l'emploi salarié privé entre 2014 et 2015 par pays bretons



Évolution de l'emploi salarié privé entre 2009 et 2015



Sources : Urssaf et MSA - traitement Adeupa

Principales baisses de l'emploi dans les secteurs agricole et du commerce

Le cours de certains produits agricoles plonge les activités de culture et d'élevage dans une incertitude. C'est particulièrement vrai pour les produits laitiers, porcins et bovins. Cela se traduit par une baisse de 268 emplois en 2015.

Le nombre de salariés privés est aussi en diminution dans les activités du commerce de détail. Les effectifs des hypermarchés ont particulièrement baissé (-123 en un an). Si la faible consommation des ménages constitue une partie de l'explication, certains gérants d'hypermarché réduisent également leur surface de vente.

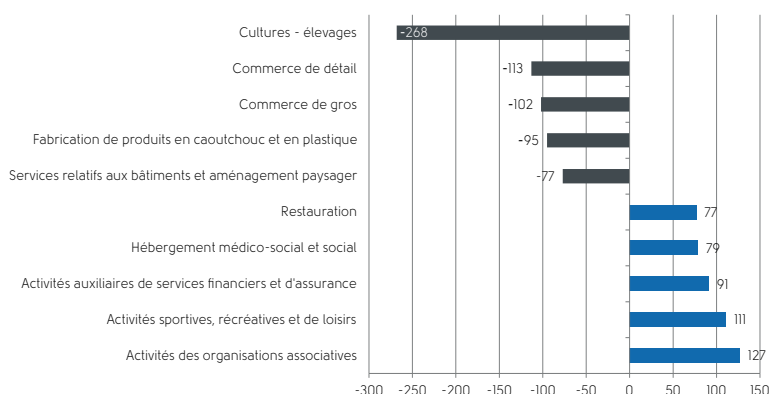
Contrairement aux années précédentes, la construction n'apparaît pas dans les principales activités en perte d'emplois. Cependant, ce secteur reste fragile, en témoigne un déficit de 73 emplois dans le commerce de bois et de matériaux de construction.

La liquidation judiciaire de Le Got Industrie (Le Drennec) explique les 95 salariés en moins dans le domaine de la fabrication de produits en caoutchouc et en plastique.

Plus de salariés dans l'associatif et les activités financières

La réforme des rythmes scolaires peut expliquer en partie la croissance d'emploi au sein des associations. Par ailleurs, celles qui comptent un nombre conséquent de licenciés peuvent

Principaux gains et pertes d'emplois salariés privés entre 2014 et 2015 dans le pays de Brest



Sources : Urssaf et MSA

avoir davantage recours à des professionnels. Cependant, les postes créés sont souvent précaires avec un faible nombre d'heures hebdomadaires.

Le nombre de salariés dans les activités financières augmente une nouvelle fois par rapport à l'année précédente. Les métiers de courtage et de conseiller financier se développent. De plus, un important employeur de l'économie brestoïse prospère dans ce secteur, Fortuneo, filiale du Crédit mutuel Arkéa.

Le vieillissement de la population, mais aussi le développement des modes d'accueil pour les personnes atteintes d'Alzheimer créent des besoins de main d'œuvre dans le domaine du handicap et de la maladie mentale. Ainsi, en un an, 79 salariés supplémentaires ont été comptabilisés dans l'hébergement médico-social et social.

Enfin, le nombre de salariés dans la restauration augmente et plus particulièrement dans le secteur de la restauration rapide.

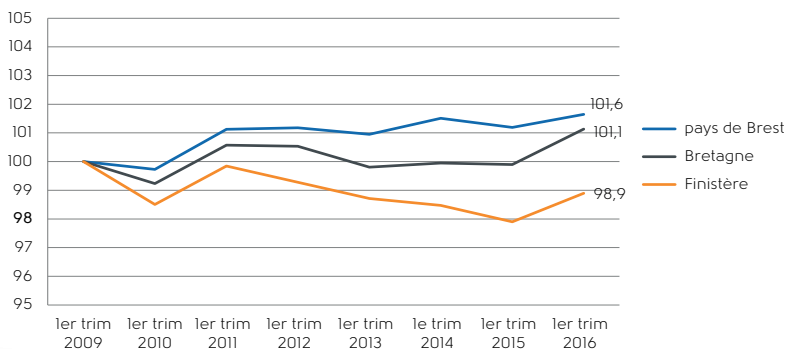
L'emploi salarié privé au 1^{er} trimestre 2016 : première tendance

Au premier trimestre 2016, le nombre d'emplois progresse que ce soit aux niveaux régional, départemental ou local. 450 postes supplémentaires ont été observés dans le pays de Brest par rapport au premier trimestre 2015.

Les services, la restauration et l'intérim sont les principales activités bénéficiaires. L'évolution du secteur de la culture et de l'élevage s'inverse début 2016 avec une hausse de l'emploi.

Pour la première fois depuis le début de la crise, le nombre de salariés du bâtiment et des travaux publics progresse significativement (+100 an).

Évolution de l'emploi salarié privé entre 2009 et 2016 dans le pays de Brest



Sources : Urssaf et MSA