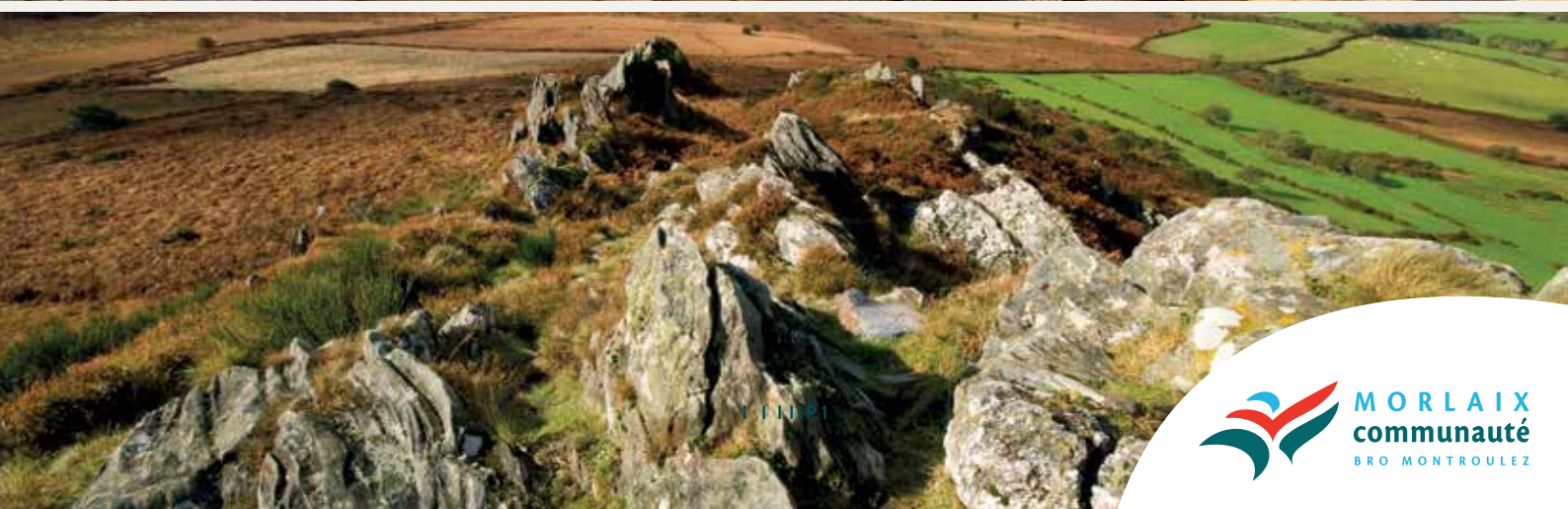




# Trajectoire 2025

*Le projet de territoire de Morlaix Communauté*

FÉVRIER 2016





# PRÉPARER LE FUTUR

Deux priorités transversales marquent notre ambition pour Morlaix Communauté :

La jeunesse tout d'abord : le développement de l'offre de formation, le soutien aux initiatives culturelles, la dynamisation du bassin d'emploi et les services proposés aux jeunes actifs sont autant d'actions qui contribueront à favoriser l'installation et le maintien des jeunes sur notre territoire.

L'engagement de notre territoire dans une dynamique de développement durable ensuite, en renforçant l'inclusion sociale, la protection des sols, de l'eau et de la biodiversité, le développement des énergies vertes, la promotion de la culture pour tous.



## FICHE D'IDENTITÉ MORLAIX COMMUNAUTÉ

**27**  
communes

**67 758**  
HABITANTS

**68 124**  
HECTARES

Date de création  
**1<sup>ER</sup> JANVIER 2000**

2B voie d'accès au port  
BP 97121  
29 671 Morlaix cedex  
02 98 15 31 31  
morlaix-communaute.bzh



**L'ENSEMBLE DES ÉLUS DE MORLAIX COMMUNAUTÉ A PARTICIPÉ À L'ÉLABORATION DU PROJET DE TERRITOIRE  
LORS DE CINQ SÉMINAIRES DE TRAVAIL AU COURS DU PREMIER SEMESTRE 2015.**



Les élus de Morlaix Communauté ont eu la volonté de définir ensemble les axes de développement de l'agglomération à l'horizon 2025. Nous avons travaillé pour cela à l'écriture de ce projet que vous tenez entre les mains, lors de 5 séminaires en 2015. C'est une démarche volontaire née du souhait de nous réinterroger sur les compétences de l'agglomération.

Cette feuille de route met en avant la volonté commune de construire un territoire qui attire des habitants, des entrepreneurs, des étudiants et permet aux jeunes, s'ils en font le choix, de vivre et travailler ici. Face à l'accélération des changements, nous avons souhaité dégager les priorités pour consolider la dynamique de la collectivité vers une préoccupation première : l'emploi.

Ce document vous permettra de connaître les priorités dans lesquelles Morlaix Communauté s'inscrit. Il a été présenté à l'ensemble des élus des 27 communes le 30 janvier 2016, au Bureau du Conseil de développement du Pays de Morlaix le 25 février 2016 et a été adopté par le Conseil de communauté le 29 février 2016.

Ce document servira de référence pour la définition des politiques menées, pour la programmation des investissements de la collectivité et pour nous inscrire dans le paysage institutionnel. Il permettra de nous positionner de manière lisible dans les partenariats avec les autres acteurs : Pays, Conseil départemental avec la politique des contrats de territoire, Région, chambres consulaires... et dans les relations avec les associations qui font la richesse de notre territoire.

Les objectifs prioritaires déclinés par les élus le sont de manière transversale. Car on ne peut pas parler d'économie si l'on ne parle pas de culture ; l'on ne peut pas parler de tourisme si l'on ne parle pas de transport... Ces politiques transversales devront approfondir la cohésion pour lutter contre les fractures territoriales et sociales. Il s'agit de se donner les moyens de rendre le territoire de Morlaix Communauté encore plus attractif et d'entrer dans une économie du 21<sup>e</sup> siècle.

**Jean-Luc Fichet,**  
**Président de Morlaix Communauté.**



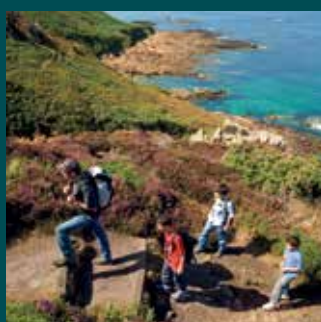


PARTIE 1

# MORLAIX COMMUNAUTÉ : UN TERRITOIRE ATTRACTIF



Dans un contexte d'évolutions rapides, Morlaix Communauté entend renforcer la notoriété et l'attractivité de son territoire. L'action de la collectivité visera à faire que Morlaix Communauté devienne un lieu de résidence recherché, d'implantation d'entrepreneurs et s'affirme dans l'espace métropolitain de l'ouest breton en renforçant son identité culturelle.



PRIORITÉ 1  
**DEMAIN, UN  
NOUVEAU VISAGE  
POUR LE  
TERRITOIRE**  
P. 6



PRIORITÉ 2  
**UNE PORTE  
D'ENTRÉE  
ACCUEILLANTE  
POUR LE PAYS  
DE MORLAIX**  
P. 8



PRIORITÉ 3  
**MORLAIX  
COMMUNAUTÉ,  
TERRE DE CULTURE**  
P. 10

PRIORITÉ 4  
**UN ACCÈS  
AUX SERVICES  
POUR TOUS**  
P. 12



PRIORITÉ 5  
**LES ASSOCIATIONS :  
DES PARTENAIRES  
POUR IMAGINER  
L'AVENIR**  
P. 14

PRIORITÉ 6  
**VIVRE ENSEMBLE  
DANS UN  
ENVIRONNEMENT  
DE QUALITÉ**  
P. 16







## PARTIE 1 > PRIORITÉ 1

# DEMAIN, UN NOUVEAU VISAGE POUR LE TERRITOIRE

Aujourd'hui et encore plus demain, dans notre territoire, les actions politiques sont portées par de multiples intervenants qu'ils soient collectivités locales (communes, Département, Région) ; institutions (Pays de Morlaix, Conseil de développement, Europe) ; associations ; acteurs publics (Pôle emploi, AFPA, universités), entreprises et organismes consulaires (Chambre d'Agriculture, Chambre de Commerce et d'Industrie, Chambre des Métiers et de l'Artisanat).

Ces politiques font parfois l'objet de convention à l'image du Contrat de territoire avec le Département ou du Contrat de partenariat avec la Région et l'État.



## CONFORTER LE PÔLE URBAIN DE MORLAIX EN PORTANT SA DYNAMIQUE URBAINE À L'ÉCHELLE PERTINENTE POUR INVENTER LA VILLE DE DEMAIN

Face à la nécessité de consolider la ville de Morlaix et afin de favoriser la reconnaissance de ce pôle central à l'échelle du Pays de Morlaix, une approche d'ensemble à l'échelle du pôle urbain est nécessaire. Elle correspond d'ailleurs déjà au vécu des habitants. Pour avancer rapidement et efficacement vers une gestion, un aménagement et un fonctionnement à l'échelle du pôle urbain véritable, la création d'une commune nouvelle qui regrouperait la ville de Morlaix et certaines des communes adjacentes devra être soutenue.

Pour accompagner cette dynamique, Morlaix Communauté propose d'engager l'élaboration d'un projet urbain à l'échelle du pôle urbain. En construisant la vision future de l'aire urbaine, en dessinant la ville de demain au travers d'une démarche plus politique que réglementaire, le projet urbain proposera une stratégie de développement permettant de dégager les lignes de forces du développement de l'aire urbaine : qualité résidentielle, déplacements, développement touristique, développement économique et commerce, complémentarité des grands équipements culturels et de loisirs, ...



## SAISIR LES ÉVOLUTIONS LÉGISLATIVES (LOI NOTRE, SCHÉMA DE MUTUALISATION, PLUI-H, COMMUNE NOUVELLE, NOUVELLES COMPÉTENCES) COMME OPPORTUNITÉS DE COOPÉRATIONS TERRITORIALES RENFORCÉES AFIN DE MIEUX RÉPONDRE AUX BESOINS DES POPULATIONS

Morlaix Communauté et les 27 communes de l'agglomération sont engagées dans une phase de mutualisation de services. La mutualisation devra permettre de renforcer l'appartenance de chaque commune au territoire communautaire tout en nous donnant les moyens optimaux de mettre en œuvre notre projet.

Morlaix Communauté favorisera la création de communes nouvelles sur son territoire. Ces communes nouvelles, plus fortes, plus structurées, seront mieux à même de répondre aux besoins de leur population.

La mise en œuvre du projet de territoire est une opportunité pour donner le sens stratégique et renforcer le caractère opérationnel des statuts de l'Agglomération.

Les compétences dans les domaines de l'aménagement, l'économie, l'environnement, la cohésion sociale et la culture sont appelées à évoluer. Ces évolutions seront portées par l'engagement volontaire de prise de compétences mais aussi par les obligations issues du train de réforme de l'Acte III de décentralisation.

## ANTICIPER LE NOUVEAU SCHÉMA RÉGIONAL D'AMÉNAGEMENT, DE DÉVELOPPEMENT DURABLE ET D'ÉGALITÉ DU TERRITOIRE

La loi NOTRe a conforté la région comme chef de file en matière d'aménagement du territoire. Ce nouveau schéma fixe les orientations stratégiques du développement régional dans les domaines de l'aménagement du territoire, de l'offre de déplacements, de la maîtrise et de la valorisation de l'énergie, de la pollution de l'air, et du logement. Il a une valeur prescriptive pour les schémas ou documents d'urbanisme infrarégionaux (Scot, PLUi-H...). Les documents d'urbanisme devront donc être compatibles avec ce schéma et prendre en compte ses orientations.



PARTIE 1 > PRIORITÉ 2

## UNE PORTE D'ENTRÉE ACCUEILLANTE POUR LE PAYS DE MORLAIX

La nouvelle gare de Morlaix qui sortira de terre en 2017 doit devenir une entrée valorisante du Pays de Morlaix, alors que Morlaix sera à 3 heures de Paris en train (un million de voyageurs en 2030). Rapprocher la pointe bretonne de Paris : un objectif fédérateur pour le territoire breton qui, au fil des années, a conduit à la mise en œuvre du projet Bretagne à Grande Vitesse. Autour de la Ligne à Grande Vitesse, mise en service en 2017, c'est tout le service ferroviaire breton qui se modernise. Morlaix bénéficiera en 2017 de 7 allers-retours de et vers Paris.





### OFFRIR UN BOUQUET DE SERVICES AUX USAGERS ET TOURISTES POUR UNE GARE ET DES VOYAGEURS « CONNECTÉS »

- Développer l'offre TER vers Brest, Roscoff, Lannion, Saint-Brieuc, Rennes ;
- Offrir un espace pour les modes de déplacement doux ;
- Mettre en place une gare routière et un réseau de transport desservant la gare adaptés au futur cadencement des trains ;
- Développer la présence permanente de solutions de transports pour les voyageurs (taxis, "co-voitugare", bornes électriques...).

### ACCOMPAGNER LA MISE EN PLACE D'UNE LIAISON VERTICALE ADAPTÉE ENTRE VILLE HAUTE ET VILLE BASSE

Il s'agit d'accompagner la ville de Morlaix pour créer les conditions favorables à un retournement de l'image du quartier et à l'attraction des investisseurs au travers d'une intervention globale sur les espaces publics et sur une connexion renforcée avec le centre-ville via une liaison ville haute-ville basse.

### PORTER HAUT L'AMBITION DE LA NOUVELLE GARE DE MORLAIX COMME CARREFOUR ÉCONOMIQUE

en définissant une programmation qui associe habitat, économie, commerces et culture, avec une attention toute particulière portée à l'accueil de la clientèle d'affaires (espaces de travail, de restauration, de pause, hôtels...).







## PARTIE 1 > PRIORITÉ 3

# MORLAIX COMMUNAUTÉ, TERRE DE CULTURE

L'action de Morlaix Communauté est orientée prioritairement vers les grands équipements culturels présents sur les communes du territoire et sur les projets d'intérêt communautaire.

Elle s'appuiera sur les piliers culturels existants et en projet, les équipements comme les événements : le Théâtre du Pays de Morlaix, le Roudour, la Maison Penanault, le musée des Jacobins, l'Espace des sciences, le festival Rues en scène, le projet SE/cW, le festival Panoramas...

La Communauté s'impliquera dans le développement de nouveaux espaces et événements à large rayonnement.



## SE DOTER D'UN PROJET CULTUREL PARTAGÉ

Le milieu culturel et associatif est riche et varié. Le projet de territoire insiste sur le rôle de la culture à la fois comme élément fédérateur des parties du territoire et comme élément d'attractivité. Le projet culturel partagé s'appuiera aussi bien sur le foisonnement que sur l'identification de « locomotives ». L'action de Morlaix Communauté est orientée prioritairement vers cette deuxième cible, en arbitrant sur ce qui relève de Morlaix Communauté afin de mieux soutenir les projets d'intérêt communautaire.

## INSCRIRE LA MANUFACTURE COMME LIEU FÉDÉRATEUR DANS UNE DYNAMIQUE DE NOUVEAU QUARTIER TOURNÉ VERS LA MER

en développant les synergies entre les pôles culturel, tertiaire, économique et universitaire autour d'un projet collectif et complémentaire.



## FAIRE DU PARC DES EXPOSITIONS DE LANGOLVAS UN LIEU D'IDENTITÉ DU TERRITOIRE DU PAYS DE MORLAIX

pour des événements culturels, économiques, touristiques, agricoles (en lien avec la halle Jézéquel) à l'image du festival Panoramas et du festival Agrideiz.

## POUR UN ACCÈS À L'ENSEIGNEMENT DE LA MUSIQUE DE TOUS LES ENFANTS DU TERRITOIRE

Dans la suite des actions mises en place autour du parcours culturel, il s'agit de travailler avec l'école de musique Le Patio de Morlaix à une coordination des acteurs présents dans les différentes communes pour faire en sorte que les enfants de Morlaix Communauté puissent bénéficier d'un accès à la pratique musicale de proximité.







## PARTIE 1 > PRIORITÉ 4

# UN ACCÈS AUX SERVICES POUR TOUS

Concernant la cohésion sociale, les préoccupations des élus lors des séminaires ont montré la nécessité de mettre dans les priorités communautaires le soutien à la jeunesse (emploi, insertion, logement...) et la lutte contre les fractures territoriales et sociales. Un meilleur accès aux services publics sur l'ensemble du territoire guide également les actions de Morlaix Communauté.





Navette estivale à Carantec.

## GARANTIR À TOUS LE DROIT À LA MOBILITÉ

En inventant de nouvelles formes de mobilité : création d'un réseau Auto-pouce, réflexion autour des navettes estivales (littoral ou autre), favoriser l'usage du vélo, créer des parkings relais...

Le schéma de mobilité de l'agglomération 2017-2020 prendra d'ores et déjà en compte une meilleure complémentarité entre les modes de déplacements en particulier pour une offre de transport plus lisible pour l'ensemble des habitants du territoire.

L'information de l'usager est également une priorité. Pour répondre à cet objectif une plate-forme de mobilité sera créée (information par BreizhGo, création d'une billetterie type Korigoo...).

## LUTTER CONTRE LES FRACTURES TERRITORIALES

En soutenant les initiatives de commerces multi-services pour le maintien du ou des dernier(s) commerce(s), ou imaginer de nouveaux modes de commerce (retour des commerces ambulants...).

C'est également la question de la préservation du maillage de l'offre médicale dans les territoires les moins pourvus qui est en jeu. Morlaix Communauté accompagnera les études pour préserver une offre de santé sur l'ensemble du territoire. L'offre de déplacement constitue aujourd'hui un facteur qui peut influencer sur le choix résidentiel, notamment pour les jeunes, les anciens et les personnes en difficulté (santé, emploi...). Une offre de qualité permet d'attirer de nouveaux ménages et d'améliorer la qualité de vie de tous.

## GARANTIR À TOUS LE DROIT AU TRÈS HAUT DÉBIT ET LA RECHERCHE DE SOLUTIONS ALTERNATIVES

L'égalité territoriale passe obligatoirement par une égalité d'accès au très haut débit. Il n'est pas possible d'attirer des habitants et des créateurs d'entreprises sans un accès numérique de qualité. Ainsi Morlaix Communauté favorisera l'égalité dans la couverture numérique du territoire (dans le cadre du programme régional) et le développement de nouveaux usages, services et activités liées à l'économie numérique.

Pour faciliter l'information des usagers sur les services publics de l'agglomération (transport, urbanisme, habitat...), les élus s'engagent à créer un site internet dynamique offrant la possibilité de gérer un certain nombre de démarches administratives en ligne. Une réflexion sera menée pour créer des guichets uniques afin de simplifier l'accès des habitants et des visiteurs à l'ensemble de son offre de services. Le service « communication » communautaire sera renforcé en lien avec les besoins des communes.

## ACCROÎTRE LE RAYONNEMENT DU RELAIS PARENTS ASSISTANT(E)S MATERNEL(LE)S

Pour faciliter l'installation de jeunes actifs sur le territoire et améliorer l'accès des femmes à l'emploi.

L'organisation des temps périscolaires restera de compétence communale.





## PARTIE 1 > PRIORITÉ 5

# LES ASSOCIATIONS : DES PARTENAIRES POUR IMAGINER L'AVENIR

Morlaix Communauté est un territoire riche de ses nombreuses associations et de ses bénévoles qui font bouger quotidiennement le territoire. Cette richesse est facteur d'attractivité pour les futurs habitants. Développer et moderniser les services aux publics, c'est aussi se munir d'outils pour attirer de nouveaux habitants sur le territoire.



## FAVORISER LE DYNAMISME ASSOCIATIF, MOTEUR DE DÉVELOPPEMENT LOCAL

Alors que le territoire est traversé par une forte vitalité culturelle et associative, les élus de Morlaix Communauté entendent conforter la mise en réseau du monde associatif et favoriser la mutualisation des moyens. Il s'agit de transformer ce dynamisme en moteur de développement local.

## POURUIVRE LE SOUTIEN AUX ACTIONS D'INTÉRÊT COMMUNAUTAIRE PORTÉES PAR DES ASSOCIATIONS PARTENAIRES DANS LES DIFFÉRENTES DIMENSIONS DU SERVICE PUBLIC

Culture, cohésion sociale, environnement, agriculture, langue et culture bretonnes, création et reprise d'entreprise. En matière de sport, seuls seront accompagnés les événements à fort rayonnement. Le soutien aux autres actions sportives du territoire sera animé au niveau communal.



*L'arrivée du semi-marathon Saint-Pol-Morlaix.*



## UNE RÉFLEXION SERA ENGAGÉE AVEC LES ASSOCIATIONS POUR AIDER À LA RECONNAISSANCE DU STATUT DU BÉNÉVOLE

Morlaix Communauté soutiendra également une plus grande implication de la sphère privée (mécénat, fondation...) afin de démultiplier les capacités d'intervention.





## PARTIE 1 > PRIORITÉ 6

# VIVRE ENSEMBLE DANS UN ENVIRONNEMENT DE QUALITÉ

Une dynamique de développement durable irrigue l'ensemble des politiques communautaires. Si le terme de « développement durable » est parfois galvaudé, les élus ont souhaité qu'il prenne ici comme sens une dimension globale de développement maîtrisé au service des hommes et des femmes.



## PLACER LA COHÉSION SOCIALE AU CENTRE DES POLITIQUES COMMUNAUTAIRES

Parce qu'il n'y a pas de développement durable sans prise en compte des solidarités, les élus ont souhaité mettre en avant plusieurs thématiques qui devront être au cœur de l'ensemble des politiques communautaires :

- La jeunesse, avec comme objectif prioritaire de favoriser l'autonomie des jeunes et leur accès à l'emploi sur le territoire de l'agglomération. Il s'agit d'amplifier la mise en réseau des professionnels de l'insertion afin de réduire les inégalités sociales et territoriales en matière d'insertion socio-professionnelle, de permettre à chacun de construire son projet professionnel et de le faire évoluer, de lutter contre les freins à l'emploi.
- Intégrer le vieillissement de la population dans l'ensemble des politiques communautaires (habitat, transport, culture, vie associative, service à la personne, lutte contre les fractures territoriales...) en mettant en réseau l'ensemble des professionnels concernés.
- Soutenir l'habitat durable pour permettre à chacun de trouver sa place dans la société en soutenant l'accès et le maintien dans le logement. Amplifier la requalification du centre-ville de Morlaix et des centres-bourgs qui constituent le creuset des relations sociales et du vivre ensemble. Morlaix Communauté continuera à accompagner et promouvoir la réhabilitation de l'offre de logement en direction des plus modestes.
- Enfin, soutenir l'association ART-D'Place, plate-forme de mobilité, en lien avec le Département afin de permettre à chacun de pouvoir se déplacer pour un emploi, un stage ou bien encore une formation.



## VERS UN TERRITOIRE « À ÉNERGIE POSITIVE »

### Développer les ambitions environnementales du territoire

Le Plan Climat-Air-Énergie-Territoire (PCAET) est un outil au service de la politique communautaire qui s'inscrit pleinement dans la COP 21 qui s'est tenue à Paris en novembre 2015. Morlaix Communauté est engagée dans la transition énergétique et souhaite aller plus loin, avec un objectif à terme de devenir un territoire « à énergie positive » avec le développement des énergies renouvelables (étude biomasse, étude photovoltaïque, réseau de chaleur, éolien, filière bois énergie) ; de bâtiments communautaires BBC ou HQE ; de déplacements plus économes en énergie pour la collectivité (véhicules propres, vélos...) ; avec la prise en compte de la protection des sols et de la biodiversité dans l'ensemble des politiques de planification et d'aménagement, notamment au sein du PLUi-H et dans le projet de chacune des opérations d'aménagement et enfin avec la lutte contre le risque d'inondations à Morlaix.

### Améliorer la transition énergétique pour la croissance verte

Morlaix Communauté confortera le territoire « Zéro déchets Zéro gaspi » par une politique de réduction des déchets à la source (information, prévention, tri, tarification...) et une harmonisation des modes de collecte.

Elle garantira un maillage de déchèteries de qualité, équilibré et économe, en lien avec les communes.

### Pour répondre de manière collective aux enjeux de sécurisation de l'approvisionnement en eau

(préservation de la ressource, interconnexions,...) et de maintien de la qualité de rejet dans les milieux naturels, Morlaix Communauté agira avec le souci d'une équité des usagers vis à vis du prix de l'eau et de l'assainissement (convergence possible sur une durée très longue).





PARTIE 2

# AGIR EN RÉSEAU POUR L'ÉCONOMIE DU 21<sup>e</sup> SIÈCLE



Morlaix Communauté dispose d'une économie encore forte malgré les chocs des dernières décennies. Elle entend pleinement inscrire son développement économique dans les dynamiques régionales et européennes. Au sein de cet espace, il est essentiel de soutenir les filières productives existantes, mais aussi de favoriser l'émergence d'une nouvelle économie dans les domaines de l'innovation, du numérique, de l'économie sociale et solidaire, de l'économie circulaire, des industries créatives, du tourisme, de la production d'énergie...  
L'appareil de formation sera recomposé et développé pour accompagner cet objectif.

	<p>PRIORITÉ 7 <b>LA COOPÉRATION : VERS L'ÉCONOMIE DE DEMAIN</b> P. 20</p>		<p>PRIORITÉ 8 <b>ÉTUDIER, TRAVAILLER ET VIVRE SUR LE TERRITOIRE</b> P. 22</p>
<p>PRIORITÉ 9 <b>MORLAIX COMMUNAUTÉ : LE LIEU POUR ENTREPRENDRE</b> P. 24</p>		<p>PRIORITÉ 10 <b>PATRIMOINE, MER ET NATURE : UN TERRITOIRE POUR TOUS LES GOÛTS</b> P. 26</p>	
		<p>PRIORITÉ 11 <b>INVENTER DE NOUVELLES ÉCONOMIES</b> P.28</p>	<p>PRIORITÉ 12 <b>S'OUVRIRE AU MONDE</b> P. 30</p>



An aerial photograph showing a mix of industrial buildings, parking lots, and residential areas. A multi-lane highway runs through the center of the scene. The background features rolling green hills under a clear sky.

## PARTIE 2 > PRIORITÉ 7

# LA COOPÉRATION : VERS L'ÉCONOMIE DE DEMAIN

Morlaix Communauté entend pleinement inscrire son développement économique dans les dynamiques régionales et européennes. Afin de conforter l'accessibilité du territoire et renforcer les liens entre enseignement supérieur, recherche, innovation et entreprises pour développer l'économie et l'emploi, l'Agglomération encouragera un élargissement de sa gouvernance économique. En s'inscrivant dans un espace économique large, Morlaix Communauté entend valoriser sa position de carrefour économique et peser dans le développement des échanges de biens et de personnes qui existent avec ses voisins.





Les élus de l'Entente Brest-Lannion-Morlaix.

## ÉLARGIR L'ESPACE DE GOUVERNANCE ÉCONOMIQUE

Dans le contexte d'interdépendance et de mondialisation dans lequel l'économie évolue dorénavant, Morlaix Communauté souhaite initier et participer pleinement à la définition d'une stratégie de développement économique commune entre Lannion, Morlaix et Brest.

Au-delà des communautés de l'Entente actuelle, la gouvernance économique rapprochée profiterait de la participation de l'ensemble du Pays de Morlaix dont Saint-Pol-de-Léon, Roscoff, Landivisiau et de l'ensemble du Pays de Brest. Au sein de cet ensemble, le pôle économique Morlaix-Roscoff-Saint-Pol doit être identifié comme véritable partenaire de la métropole brestoise.



## AMPLIFIER LA MISE EN RÉSEAU DES ACTEURS ÉCONOMIQUES

En partenariat avec la Région et le Pays, Morlaix Communauté projette de créer un nouvel outil afin de favoriser la mise en réseau des entreprises, le développement de filières, de soutenir les entreprises innovantes et de mieux faire connaître les atouts du territoire.



L'Embarcadère, à Plougasnou, est une pépinière de 6 entreprises, créée en 2014.

## FAVORISER UN VÉRITABLE PARCOURS DE L'ENTREPRISE EN DÉVELOPPANT LES NOUVELLES FORMES D'HÉBERGEMENT DES ENTREPRISES ET DES CRÉATEURS D'ENTREPRISES

Créer un bâtiment « totem » communautaire (quartier de la Gare ou aéroport) regroupant pépinière d'entreprises (accompagnement des créateurs d'entreprises), hôtel d'entreprises (bureaux), des espaces de co-working... Créer des espaces collaboratifs dans les communes rurales en lien avec la restructuration des centres-bourgs.





## PARTIE 2 > PRIORITÉ 8

# ÉTUDIER, TRAVAILLER ET VIVRE SUR LE TERRITOIRE

Morlaix dispose d'un solide appareil de formation dont une des particularités est de proposer des formations rares.

Avec 788 étudiants (chiffre de la rentrée 2015), l'enseignement supérieur doit prendre une place de plus en plus visible dans le paysage de Morlaix. C'est un véritable campus de territoire qui s'y dessine.





## ASSEOIR LES FORMATIONS QUALIFIANTES SUR LES BESOINS ET LES ATOUTS D'UN TERRITOIRE EN MUTATION

Amplifier l'offre de formations rares ou « de niche » en lien avec les acteurs du territoire : Cap santé, IUT Gaco Arts...

Développer les formations qualifiantes en lien avec les secteurs d'activité présents sur le territoire, dont l'éco-construction, l'aéronautique, la santé,... et avec les partenaires que sont Pôle emploi, l'AFPA, les associations d'insertions, les entreprises...

Favoriser le développement d'un 3<sup>e</sup> département IUT pour renforcer la place et l'identité du pôle morlaisien au sein du système de formation de l'ouest breton.

## ÉLABORER UN SCHÉMA LOCAL D'ENSEIGNEMENT SUPÉRIEUR

pour préparer l'avenir en définissant les axes de développement des nouvelles filières de formations. Il s'agit de répondre aux besoins du tissu économique local et d'envisager des formations d'avenir à même d'attirer de nouveaux étudiants.

## ANIMER UNE DÉMARCHÉ « CAMPUS DE TERRITOIRE »

en accompagnant la vie étudiante : hébergement, restauration, sports, culture, mobilité, création d'entreprises et/ou d'associations, relations internationales...







# HUITRES

PARTIE 2 > PRIORITÉ 9

## MORLAIX COMMUNAUTÉ : LE LIEU POUR ENTREPRENDRE

L'économie du territoire morlaisien est riche de nombreuses filières qui touchent à la fois à l'agro-alimentaire, à l'agriculture, à la mer, aux biotechnologies, au numérique, au tourisme, à l'aéronautique, à une industrie encore dynamique... Morlaix Communauté a un rôle d'animateur de ce territoire pour attirer de nouveaux entrepreneurs et accompagner ce qui fait la richesse économique de l'agglomération. Chaque partie du territoire a un rôle à jouer dans ce développement de manière complémentaire et non concurrentielle.



## ÉCONOMIE DE LA TERRE

Soutenir les hommes et les femmes avec une politique d'aide aux jeunes agriculteurs.

Préserver les terres agricoles grâce à la concertation autour de l'outil PLU intercommunal.

Favoriser les circuits courts et la consommation locale notamment dans les cantines scolaires. Le territoire de Morlaix Communauté bénéficie d'une variété de productions locales et de savoir-faire intéressants. Il s'agit de favoriser les initiatives qui ont pour but de mieux les faire connaître, notamment par l'encouragement des circuits courts. Afin de conforter une nécessaire diversification des pratiques agricoles, nous proposons de favoriser l'approvisionnement des cantines scolaires par des producteurs locaux.

Mettre en place une filière de plantes médicinales dans les Monts d'Arrée en s'appuyant sur l'école Cap Santé.



## ÉCONOMIE DE LA MER

Favoriser l'installation d'activités halieutiques en zone côtière nécessitant un accès à la mer (foncier, pompage, logistique...) comme le mareyage, l'élevage, l'aquaculture, la pêche, les algues, les biotechnologies... en lien avec le Département et le Pays de Morlaix.

Entamer une réflexion approfondie avec les chambres consulaires pour étudier les moyens de structurer les filières pêche et conchyliculture et d'aider les professionnels.

Port de Morlaix : développer les fonctions et services du port dans une logique de renouvellement urbain.

Port du Diben : travailler à améliorer sa desserte, son accessibilité, son attractivité et créer un port de plaisance qui répond aux nouvelles demandes de services des usagers (plaisanciers, professionnels, habitants, touristes) à l'endroit le mieux adapté à ces différentes fonctions et dans le respect de l'environnement.

## DÉVELOPPER LES FILIÈRES EXISTANTES ET LE COMMERCE

Agro-alimentaire, agriculture, mer, biotechnologies, numérique, tourisme, aéronautique... autant de secteurs économiques actifs, parfois bousculés par des crises difficiles, qui font vivre le territoire et créent de l'emploi.

Morlaix Communauté a pour mission, non seulement de soutenir les entreprises et filières vectrices d'emplois, mais aussi de s'assurer du bon équilibre des installations d'entreprises sur les 27 communes et d'animer le monde économique pour attirer de nouveaux entrepreneurs. L'accent sera mis sur le tissu très fort sur notre territoire de TPE et de PMI-PME.

Des entreprises industrielles phares sont présentes sur le territoire. Il est nécessaire de les conforter et d'en attirer de nouvelles pour créer de l'emploi pérenne. La plate-forme rail route de Kériver sera poursuivie avec le soutien des partenaires publics et privés associés.

Les élus de Morlaix Communauté insistent sur la nécessité de soutenir les commerces et artisans du territoire. Si la régulation des zones d'activités économiques est de la compétence de l'Agglomération, les élus défendent également de façon volontaire un commerce de proximité dans les bourgs et centres-villes.





## PARTIE 2 > PRIORITÉ 10

# PATRIMOINE, MER ET NATURE : UN TERRITOIRE POUR TOUS LES GOÛTS

Le développement touristique est confronté à de nouveaux enjeux au regard de l'arrivée prochaine du TGV à Morlaix en 3 heures de Paris et du Pôle d'échange multimodal, porte d'entrée du Pays de Morlaix. Cette opportunité couplée avec de nouvelles pratiques de consommation doit permettre à Morlaix Communauté d'adapter son offre touristique à des séjours plus courts. Pour de nombreux visiteurs, le numérique sera le passage obligé pour découvrir les richesses de notre territoire : mise en valeur du patrimoine naturel et bâti mais aussi des activités touristiques, culturelles, sportives et de la gastronomie.





**LA PRIORITÉ SERA DONNÉE À CONFORTER LA DESTINATION RÉGIONALE COMMUNE CÔTE DE GRANIT ROSE, BAIE DE MORLAIX. MORLAIX COMMUNAUTÉ METTRA EN PLACE UNE VÉRITABLE STRATÉGIE DE DÉVELOPPEMENT DE L'OFFRE TOURISTIQUE**

En prenant appui sur le patrimoine naturel et bâti (Château du Taureau, Manufacture, Cairn, Monts d'Arrée, maisons à Pondalez, circuit des enclos paroissiaux, musée des Jacobins, Espace des Sciences...); en favorisant un développement du tourisme « nature » avec l'amélioration de la qualité de l'hébergement en direction des randonneurs et en consolidant le réseau de randonnées d'échelle régionale (voie verte, véloroute...) en lien avec les autres collectivités; en visant des prestations qualitatives et adaptées aux marchés; en accompagnant les porteurs de projets; en partant des potentialités du territoire pour rechercher des investisseurs et en rendant plus visible l'offre (dalles tactiles, city-pass à l'image de KorriGo Services...).

En lien avec le PEM, Morlaix Communauté améliorera la desserte des lieux touristiques, notamment en proposant des actions pilotes autour du « dernier kilomètre ».

*Le château du Taureau - Plouezoc'h.  
Le calvaire de l'enclos paroissial illuminé - Plougonven.*



## PARTIE 2 > PRIORITÉ 11

# INVENTER DE NOUVELLES ÉCONOMIES

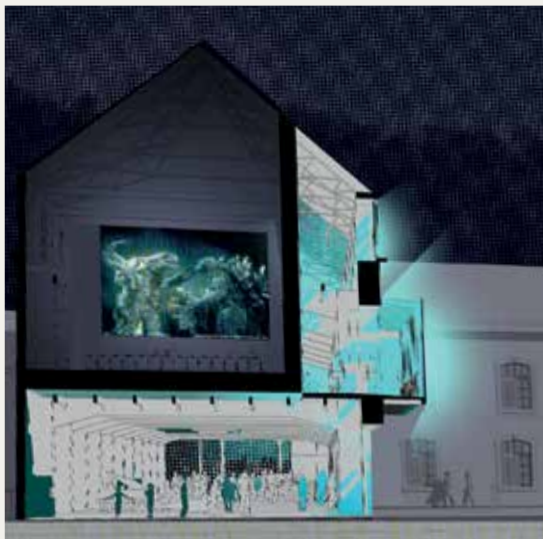
Morlaix Communauté est déjà riche d'entreprises innovantes et de projets forts en économie sociale et solidaire. L'Agglomération favorisera un travail des acteurs économiques en réseau au service d'un emploi local et durable.





## L'AGGLOMÉRATION SOUTIENDRA L'INNOVATION ET LE DÉVELOPPEMENT DES INDUSTRIES CRÉATIVES EN CONFORTANT, SOUTENANT ET DÉVELOPPANT L'ÉCONOMIE SOCIALE ET SOLIDAIRE, SOURCE D'EMPLOI NON DÉLOCALISABLES

Notamment dans le cadre du programme Leader avec le Pays ; en s'inscrivant pleinement avec les entreprises numériques du territoire dans la dynamique French Tech + ; en utilisant le tissu culturel et associatif comme levier pour le développement des industries créatives (avec SE/cW, etc.) ; en amplifiant le soutien et le travail en réseau en matière de recherche et développement et le soutien à l'innovation ; en favorisant les sources et moyens de financements locaux (Plate-forme Initiative Pays de Morlaix, Cigales, monnaie locale, chèque cadeau, financement participatif...).



Le Projet de SE/cW à La Manufacture.

## LES ÉLUS DE MORLAIX COMMUNAUTÉ ONT LA VOLONTÉ D'ACCOMPAGNER ET ANTICIPER LES MUTATIONS ÉCONOMIQUES

Il s'agit de faire évoluer la formation (initiale et continue) et d'orienter les mobilités professionnelles. Afin de disposer d'éléments de prospective sur le renouvellement des métiers dans la zone d'emploi de Morlaix et ainsi de disposer d'un éclairage sur les adaptations à apporter, il s'agit d'accompagner une démarche partenariale de Gestion Prévisionnelle de l'Emploi et des Compétences Territoriales (GPECT) en lien avec l'État, Pôle emploi et la Région. Il s'agit de conduire une démarche coordonnée d'entreprises et d'acteurs locaux (Conseil régional, départemental, Pôle emploi, services de l'État, OPCA, acteurs relais) au sein du territoire ou du bassin d'emploi dans l'objectif de construire des parcours professionnels et d'accompagner les besoins d'évolution en gestion d'emplois et de compétences des entreprises.





## PARTIE 2 > PRIORITÉ 12

# S'OUVRIR AU MONDE

Animer un territoire, c'est également s'ouvrir à l'international pour faire connaître les atouts de Morlaix Communauté, soutenir les entreprises locales dans la recherche de nouveaux marchés et permettre aux jeunes de découvrir de nouvelles cultures.





## INDE

Depuis des siècles, Morlaix entretient d'étroites relations avec l'Inde. La ville a une longue tradition maritime et de voyages lointains, en particulier avec les Indes au XVIII<sup>e</sup> siècle, via Joseph François Duplex, gouverneur général des établissements français de l'Inde, à l'origine de la Manufacture des Tabacs. L'Agglomération accompagne l'association AADI dans le développement des relations avec l'Inde.

La création, avec la ville de Lorient et d'autres partenaires (Région, entreprises, université, lycées...), du premier institut franco-indien de France permettra d'amplifier ce réseau d'échanges universitaires, étudiants, économiques et culturels.



## EUROPE

Le projet de territoire de Morlaix Communauté prévoit également de développer une mise en réseau des acteurs économiques, culturels et touristiques avec la Grande-Bretagne et l'Irlande en lien avec le trafic transmanche.

Le projet de territoire va constituer pour les élus de l'agglomération la feuille de route pour le moyen et long terme. C'est un document vivant qui peut être amendé au fur et à mesure de nos nouvelles réalités de territoire et législatives.

Morlaix Communauté est en marche. Les moyens humains et financiers sont mobilisés pour investir au service de l'intérêt général.

### Un outil de dialogue

Il est, en effet, devenu indispensable de s'appuyer sur un projet clairement défini pour s'inscrire au mieux dans l'ensemble des procédures contractuelles : État, Région, Département, Pays... Parce que nous avons réalisé ensemble ce travail de réflexion sur l'avenir de l'agglomération, nous pourrions associer de manière plus étroite l'ensemble de nos partenaires à nos projets de développement.

### Un outil de gestion et de planification

Nos engagements politiques doivent se concrétiser dans un plan pluriannuel d'investissement et dans une planification des politiques publiques que nous souhaitons mettre en œuvre dans les années à venir.

Notre projet permettra également d'aborder de manière cohérente l'articulation des compétences entre la communauté et les communes. Bien entendu, ce travail se fera dans le cadre d'une prospective financière elle aussi menée en étroite collaboration avec les communes et qui fixera, de manière claire, les objectifs financiers que nous nous imposons pour le mandat.

### Un outil de management

Les agents de Morlaix Communauté sont mobilisés pour assurer la mise en œuvre des priorités politiques que nous avons dégagées. Cet engagement se concrétisera par la définition d'un projet d'administration mené en cohérence avec la nécessaire démarche de mutualisation à approfondir avec les communes.

